

Demon

Model: MM207



Aby zapewnić prawidłową obsługę sprzętu
zapoznaj się dokładnie z instrukcją
i zachowaj ją na przyszłość.

To ensure proper use of this product
please read this User's Manual carefully
and keep for future reference.



256MB
MP3 Player

Instrukcja obsługi ♦ User's Manual

Najszybszą metodą rozwiązania wielu problemów jest kontakt z naszym serwisem.

**tel: (022) 332 34 63 lub e-mail: serwis@manta.com.pl
od poniedziałku do piątku w godz. 9.00-17.00**

Producent zastrzega sobie możliwość wprowadzenia zmian w specyfikację produktu bez uprzedzenia.

DVD-007 Emperor 2 Diablo



Odtwarzacz DVD przeznaczony głównie dla młodzieży. Prócz standardowych plików DVD, VCD, MP3, CD, SVCD, HD-CD, CD-DA, JPEG i KODAK Picture CD oraz płyt DVD, DVD +/-R, DVD+RW, CD-ROM, CD-R i CD-RW, czyta formaty DivX i bliźniaczy XviD, oraz wyświetla polskie teksty napisów we wszystkich formatach .txt. Ponadto obsługuje dźwięk 5.1. Wszystkie funkcje dostępne z pilota. Odtwarza filmy ze wszystkich stref.

Supercharger Supreme



Kierownica kompatybilna z PS2/PSX/PC USB z kątem obrotu 180 stopni, systemem wibracji i programowalną, 4-kierunkową skrzynią biegów oraz analogowymi pedałami hamulca i gazu. Wygodne umieszczenie dźwążka zmiany biegów oraz atrapa deski rozdzielczej potęgują wrażenie stylizacji nowoczesnego samochodu sportowego.

VCD-003 Gambler



Plaski odtwarzacz przenośny firmy MANTA zgodny z MP3/WMA/VCD/CD/CD-R/CD-RW, wyposażony w system antywstrząsowy z pamięcią: 80 sek. dla MP3 i 30 dla CD z wbudowaną funkcją konsoli do gier - 300 gier na CD za darmo! i 2 pady do gry w komplecie. Obsługa płyt CD 80 mm i 120 mm. Pilot do obsługi VCD oraz pilot z wyświetlaczem na kablu. Funkcja programowania kolejności utworów. Blokada przycisków. Obudowa z aluminium.

MM1700 Extasy



System aktywnych, ekranowanych głośników 2.1 o paśmie przenoszenia: 20Hz - 20kHz i mocy P.M.P.O. - 1600 Wat, z subwooferem wyposażonym w tunel powietrzny pozwalający na utrzymanie poszerzonego zakresu basów. Kontrola: natężenia dźwięków, poziomu basów i sopranów oraz zasilania.

Instrukcja obsługi

Niniejsze urządzenie należy do nowej generacji odtwarzaczy kieszonkowych. Obsługuje ono wiele formatów muzycznych: MP1, MP2, MP3, WMA, ASF i WAV zapewniając doskonałej jakości dźwięk. Wysoka wytrzymałość w połączeniu z delikatnym i subtelnym wyglądem dają mistrzowską mieszankę, która, mamy nadzieję, dostarczy Państwu wiele miłych, nowych wrażeń.

Cechy produktu

- Delikatny wygląd – zwarty, a jednocześnie komfortowy UKŁAD STEROWANIA zamknięty w miłej w dotyku obudowie.
- Bogactwo obsługiwanych FORMATÓW MUZYCZNYCH: MP1, MP2, MP3, WMA, ASF i WAV.
- Możliwość UAKTUALNIENIA SYSTEMU operacyjnego o nowe, rozszerzone funkcje.
- Stereofoniczny odbiornik radiowy FM, z automatycznym wyszukiwaniem kanałów i zapamiętywaniem 20 stacji FM.
- Funkcja DYSKU PRZENOŚNEGO po podłączeniu do komputera przez port USB wykrywany w oknie „Mój komputer” bez sterowników w Windows 2000 i nowszych. Możliwość podziału dysku na partycje i ukrycie ich zawartości dzięki użyciu oprogramowania, dołączonego do urządzenia.
- Funkcja DYKTAFONU i MAGNETOFONU z odtwarzaczem – dająca możliwość zapisania w pamięci, w formatach WAV lub ACT, dźwięków z dowolnego źródła (idealny do nagrywania wykładów) oraz muzyki z radia.
- 7 różnych USTAWIEŃ MIKSERA dźwięku: ROCK, POP, CLASSIC, SOFT, JAZZ i BASS.
- 7 zmieniających się KOLORÓW PODŚWIETLENIA
- RÓŻNE TRYBY ODTWARZANIA: normalny, powtarzanie jednego, folder, powtarzanie folderu, powtarzanie wszystkiego, odtwarzanie losowe i intro.
- Oszczędzający baterię TRYB AUTOMATYCZNEGO WYŁĄCZANIA i usypiania.
- ANIMOWANE MENU pozwalające na intuicyjną obsługę.

Wstęp

Przede wszystkim dziękujemy za zakup naszego odtwarzacza. Prosimy o dokładne zapoznanie się z instrukcją tłumaczącą wszelkie funkcje i możliwości Państwa nowego nabytku.

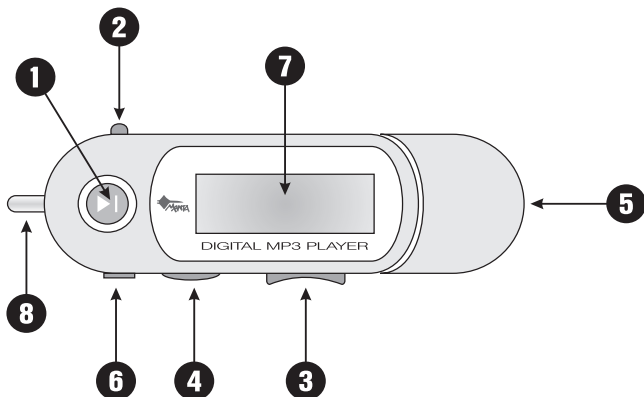
Instrukcja może w szczegółach różnić się od stanu faktycznego odtwarzacza, co spowodowane jest ciągłym rozwojem technologii i udoskonalaniem naszych produktów.

W zestawie:

1. Odtwarzacz MP3
2. Kabel przedłużający USB
3. Słuchawki na sznurze
4. Płyta ze sterownikami i programami PC
5. Instrukcja obsługi

Opis odtwarzacza

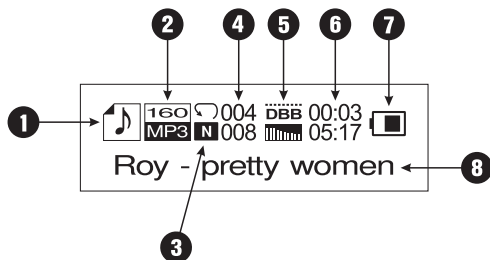
Wygląd, przyciski, podłączenia



Demon-MM207

1. **PLAY/PAUSE** – Klawisz włączający, rozpoczynający odtwarzanie, wstrzymujący, zatrzymujący odtwarzanie oraz wyłączający.
2. **MODE** – Przycisk operacyjny dostępu i (jako suwak) nawigacji po menu, przewijania w lewo i prawo oraz przełącznik funkcji „następny/poprzedni”.
3. **VOL+/-** – Przycisk zwiększania i zmniejszenia natężenia dźwięku.
4. **HOLD** – Blokuje dostęp do klawiszy pozostawiając odtwarzacz w trybie, w którym został włączony.
5. **USB – USB** – wtyk podłączenia do komputera PC
6. Gniazdo słuchawek
7. Wyświetlacz
8. Zaczep słuchawek na sznurku

Wyświetlacz




1. Tryb programu (Program Mode icon)
2. Format pliku/Stopień kompresji (File name/Bit rate)
3. Tryb powtarzania
4. Numer utworu/Ilość utworów w katalogu (Song number/All songs in directory)
5. Ustawienie miksera (Music effect)
6. Czas odtwarzania od początku utworu/ Długość utworu (Play time/Song size)
7. Stan baterii (Power quantity)
8. Wykonawca/Tytuł utworu (Singer name/Song name)


Operacje na przyciskach

Ze względu na zwartą budowę odtwarzacza, a tym samym wielofunkcyjność klawiszy konieczne stało się zróżnicowanie sposobu ich naciskania. Można więc klawisz przycisnąć krótko (wcisnąć), długo (wcisnąć, przytrzymać i puścić) oraz wcisnąć i przytrzymać do skutku.

- **Krótkie wciśnięcie:** Wciskając uzyskujesz natychmiastowy efekt (np. włączenie odtwarzania).
- **Wciśnięcie długie:** Wciskając i przytrzymując klawisz uzyskujesz efekt po 1,5-2 sekundach (np. podczas wyłączenia i zapisu nagrania).
- **Pojedyncze wciśnięcie:** Wciśnięcie, przytrzymanie i puszczenie klawisza powoduje długotrwały utrzymujący się efekt (np. podczas automatycznego wyszukiwania stacji radiowych).
- **Przytrzymanie:** Wciśnięcie i przytrzymanie (lub przesunięcie i przytrzymanie) powoduje uruchomienie funkcji, którą zatrzymujesz poprzez puszczenie klawisza (np. „przewijanie” w tył i przód).

Odtwarzacz ma dziewięć poziomów kontroli stanu baterii.

 Kiedy bateria jest pełna na wyświetlaczu pokazuje się rysunek pełnej baterii. W miarę zużywania się baterii zmniejsza czarne wypełnienie baterii na wyświetlaczu.

 Kiedy na wyświetlaczu pokaże się obrazek pustej baterii, to nieomylny znak, że należy wymienić baterię (lub naładować akumulator).

Uwaga! Jeśli w skutek nieprzewidzianego wydarzenia odtwarzacz przestanie prawidłowo funkcjonować (np. mimo pełnej baterii nie będzie odtwarzał plików MP3) lub pojawi się ikonka klepsydry, należy „zresetować” urządzenie (włączyć i wyłączyć).

Podstawowe funkcje

Wejście do menu

Wejście do menu głównego następuje poprzez wciśnięcie i przytrzymanie klawisza **[MODE]**. Wejście do menu głównego przerywa (zatrzymuje) aktualny tryb. Krótkie wciśnięcie klawisza **[MODE]** w dowolnym trybie powoduje wejście do podmenu tego trybu. Wejście do podmenu trybu nie zatrzymuje tego trybu.

Demon-MM207

Przykład: Jeśli odtwarzacz znajduje się w trybie FM (radia) długie wciśnięcie klawisza **[MODE]** spowoduje wyjście do menu głównego odtwarzacza i wyłączy radio. Krótkie wciśnięcie w tym samym trybie wprowadzi nas do podmenu radia nie przerywając słuchanej audycji.

Poruszanie się po menu głównym

Poruszanie się po menu głównym następuje poprzez jednokrotne przesunięcie suwaka **[MODE]** w lewo albo w prawo (do pozycji „Poprzedni/przewijanie w tył” lub „Następny/przewijanie do przodu”).

Podczas odtwarzania nagranych plików muzycznych ten sam suwak **[MODE]** krótkim jednokrotnym przesunięciem w prawo lub lewo przechodzi do poprzedniego lub następnego utworu. Długie przytrzymanie suwaka **[MODE]** w lewo lub prawo „przewija” w tył lub do przodu.

Zatwierdzanie wyboru trybu (funkcji)

Wybór trybu funkcji następuje poprzez krótkie wciśnięcie klawisza **[MODE]** na wybranej (wyróżnionej na wyświetlaczu) ikonce.

Wciśnij i przytrzymaj klawisz **[MODE]**, wyświetli się główne menu:

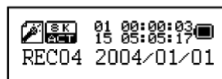


Stąd możesz wywołać:

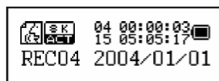
tryb odtwarzania muzyki,



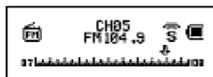
tryb nagrywania,



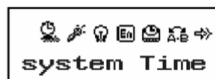
tryb odsłuchu,



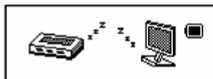
tryb radia,



tryb ustawień,



tryb USB dostępny po podłączeniu do komputera.



Regulacja głosu

Aby zwiększyć natężenie głosu, wciśnij **[VOL+]** na odtwarzaczu.

Aby zmniejszyć natężenie głosu, wciśnij **[VOL-]** na odtwarzaczu.

Włączanie i wyłączanie

Aby włączyć odtwarzacz, należy wcisnąć i przytrzymać przez trzy sekundy przycisk **[PLAY/PAUSE]**.

Aby wyłączyć odtwarzacz, należy wcisnąć i przytrzymać przez trzy sekundy przycisk **[PLAY/PAUSE]**.

Odtwarzanie, wstrzymywanie (pauza) i zatrzymywanie, wychodzenie z podmenu

W trybie odtwarzania, krótkie wciśnięcie klawisza **[PLAY/PAUSE]** rozpoczyna odtwarzanie.

Takie samo krótkie wciśnięcie klawisza [**PLAY/PAUSE**], w trybie odtwarzania, podczas odtwarzania muzyki wstrzymuje (pauzuje) odtwarzanie.

Dłuższe (1,5 sek.) wciśnięcie klawisza [**PLAY/PAUSE**] w trybie odtwarzania, podczas odtwarzania muzyki, zatrzymuje odtwarzanie (stopuje).

Nagrywanie, wstrzymywanie nagrywania (pauza), wyłączenie nagrywania

W trybie nagrywania, analogicznie jak przy odtwarzaniu, krótkie wciśnięcie klawisza [**PLAY/PAUSE**] rozpoczyna proces nagrywania lub wstrzymuje (pauzuje) nagrywanie, a dłuższe (1,5 sek.) zatrzymuje (stopuje) proces i zapisuje plik.

Odtwarzanie muzyki

Podstawowe czynności

1. Włóż wtyk słuchawek do gniazda słuchawkowego odtwarzacza oraz przepleć sznurek podtrzymujący słuchawki przez „ucho” u góry odtwarzacza.
2. Wciśnij i przytrzymaj klawisz [**PLAY/PAUSE**] przez (1,5 sek) aż do włączenia światła wyświetlacza. Po włączeniu menu, krótkimi przechyleniami klawisza [**MODE**] w lewo i prawo wybierz z menu opcję odtwarzacza i zatwierdź wciśnięciem klawisza [**MODE**] w pozycji centralnej.
3. Po wejściu w trym odtwarzania, krótkimi przechyleniami klawisza [**MODE**] w lewo lub w prawo wybierz utwór, którego chcesz posłuchać, a następnie krótko wciśnij klawisz [**PLAY/PAUSE**].
4. Klawiszami [**VOL+**] i [**VOL-**] dostosuj poziom dźwięku odtwarzanego utworu.

Synchronizacja odtwarzanego utworu z wyświetlanym tekstem



Odtwarzacz ma możliwość wyświetlania tekstów odtwarzanych utworów „.mp3” czy „.wma” podczas ich trwania w formacie „.lrc”.

Aby użyć pliku z warstwą tekstową utworu należy:

Zdobyc taki plik lub zrobić go za pomocą adekwatnego programu komputerowego. Plik musi mieć nazwę dokładnie taką samą jak utwór.

Np. Jeśli plik muzyczny nosi nazwę: „Adu-Tear the night.mp3” plik tekstowy powinien nazywać się „Adu-Tear the night.lrc”.

Następnie oba pliki (muzyczny i tekstowy) należy wgrać do odtwarzacza (podłączając złączem USB).

Po tej operacji należy zacząć odtwarzać wgrany utwór. Odtwarzacz znalazłszy w pamięci plik „.lrc” zamiast zwykłej ikony odtwarzania  pokaże ikonę odtwarzania z tekstem .

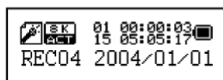
Aby włączyć wyświetlanie tekstu na wyświetlaczu wciśnij i przytrzymaj chwilę klawisz **[MODE]**. Aby wyjść z trybu wyświetlania tekstu wciśnij (krótko) klawisz **[MODE]**.

Nagrywanie

Zanim włączysz opcję nagrywania upewnij się, że w odtwarzaczu jest wystarczająco silna bateria oraz, że dysponujesz odpowiednią ilością miejsca w pamięci. Urządzenie może nagrać i zapisać 99 plików.

Zapis w trybie nagrywania

1. Wejdź do głównego menu.
2. Wybierz suwakiem klawisza **[MODE]** (następny) tryb nagrywania.
3. Krótko wciśnij klawisz **[MODE]**, by zatwierdzić.



4. Krótko wciśnij klawisz **[PLAY/PAUSE]**, by rozpocząć nagrywanie.

Uwaga! Nagrane dźwięki są zapisywane w trybie w katalogu „sub-menu/main disk”.

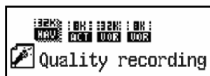
Jeśli na wyświetlaczu pokaże się notka „katalog pełny” (directory full) oznacza to, skończyło się miejsce w pamięci lub że w katalogu zapisano 99 plików. Wówczas można zmienić katalog.

Wybór trybu nagrywania

1. Wejdź w tryb nagrywania.
2. Wciśnij krótko klawisz **[MODE]**, by wyświetlić podmenu.

Demon-MM207

- Wybierz suwakiem klawisza [**MODE**] (poprzedni lub następny) typ zapisu (recording type) i zatwierdź krótkim wciśnięciem klawisza [**MODE**].



- Wybierz suwakiem klawisza [**MODE**] (następny) odpowiedni, dla swoich potrzeb, typ i zatwierdź go krótko wciskając klawisz [**MODE**].
- Wciśnij klawisz [**PLAY/PAUSE**], by rozpocząć nagrywanie.
- Jeśli chcesz na chwilę wstrzymać nagrywanie wciśnij podczas odtwarzania klawisz [**PLAY/PAUSE**]. Wciśnij ponownie klawisz [**PLAY/PAUSE**] jeśli chcesz przerwać pauzę i powrócić do nagrywania.
- Jeśli chcesz przerwać nagrywanie i zapisać plik wciśnij i przytrzymaj (ok. 1,5 sek.) klawisz [**PLAY/PAUSE**].

Typy zapisu



Format „wav” – zapis wysokiej jakości.



Format „act” – zapis średniej jakości



Format „vor” – zapis wysokiej jakości w formacie „wav” ale z automatycznymi przerwami, gdy do odtwarzacza nie dociera żaden dźwięk.

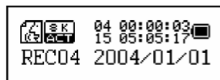
Odtwarzanie zapisu nagrania

- Wejść do głównego menu.
- Wybierz suwakiem klawisza [**MODE**] (następny lub następny) tryb odtwarzania zapisu.



Demon-MM207

3. Zatwierdź tryb odtwarzania zapisu krótko wciskając klawisz **[MODE]** i suwakiem klawisza **[MODE]** (następny) lub (poprzedni) odnajdź interesujący Cię zapis.

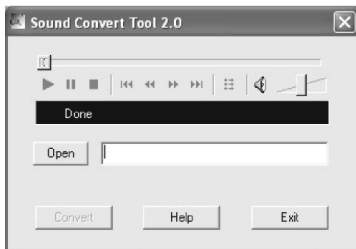


4. Wciśnij klawisz **[PLAY/PAUSE]**, by rozpocząć odtwarzanie.
5. Jeśli chcesz odtworzyć inny plik, znajdź go krótko wciskając w lewo (poprzedni) lub prawo (następny) suwak **[MODE]**.
6. Ustaw pożądany poziom dźwięku korzystając z przycisków **[VOL+]** i **[VOL-]**.

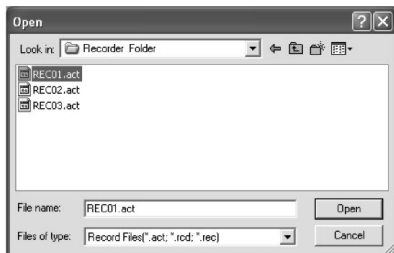
Konwersja plików „act” do formatu „wav”

Jeśli zajdzie potrzeba przekonwertowania używanych przez odtwarzacz plików zapisu „act” na powszechnie rozpoznawalne „wav”, należy skorzystać z dołączonego do odtwarzacza oprogramowania.

1. Uruchom konwertujący dźwięk program „Sound Converter” i kliknij klawisz „Open (otwórz)”.



2. Wybierz plik .act z katalogu nagranych plików w odtwarzaczu, który chcesz przekonwertować i zaznacz go.



3. Wciśnij przycisk „Convert (konwertuj)”,
by rozpocząć konwersję do formatu „.wav”.



Prócz konwersji program „Sound Converter” potrafi również odtwarzać pliki w formacie „.wav” i „.mp3”.

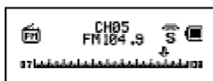
Uwaga! Pamiętaj o zmianie nazw konwertowanych plików, ponieważ program może nadpisać plik na inny o tej samej nazwie.

Tryb radia

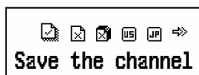
1. Wejdź do głównego menu.
2. Wybierz suwakiem klawisza [**MODE**] (poprzedni lub następny) tryb radia.

Demon-MM207

3. Krótkie wciśnięcie klawisza [**MODE**] spowoduje wejście do wybranego trybu.



4. Włącz automatyczne wyszukiwanie stacji na wybranej częstotliwości, tzn. przytrzymaj przez chwilę (ok. 2 sek.) przycisk suwaka [**HOLD**] (poprzedni lub następny). Na wyświetlaczu strzałka wyszukiwania zacznie się poruszać przeskakując o 100kHz w dół, lewo jeśli [**HOLD**] zostanie ustawiony w pozycji „poprzedni” lub w górę, w prawo jeśli w pozycji „następny”. Jeśli znajdzie po drodze jakąkolwiek stację, zatrzyma się na niej.
5. Można również wyszukiwać stacji ręcznie klikając suwakiem [**HOLD**] w lewo, w dół, lub w prawo, w górę o 100kHz przy każdym przeskoku.
6. Zapisywanie znalezionej stacji polega na krótkim wciśnięciu klawisza [**HOLD**] w celu wyświetlenia podmenu, a następnie wybraniu suwakiem [**HOLD**] (poprzedni lub następny) opcji „Zapisz kanał” (Save the Chanel) i ponownym wciśnięciu klawisza [**HOLD**] w celu potwierdzenia zapisu.



Odtwarzacz przydzieli temu kanałowi konkretną liczbę, pod którą będzie go można znaleźć.

7. W celu posłuchania jednego z zapisanych wcześniej kanałów w trybie radia, należy krótko wcisnąć klawisz [**PLAY/PAUSE**] tyle razy, by przeskakując kolejne, dojść wreszcie do wybranego kanału.
8. Aby użyć wewnętrznej funkcji nagrywania, należy w „trybie radia” krótko wcisnąć klawisz [**HOLD**] wchodząc do podmenu, a w nim suwakiem [**HOLD**] (poprzedni lub następny) wybrać opcję „Zapisu zwykłego” lepszej jakości ale krótszego (Fine REC) lub „Zapisu długiego” (Long REC) słabszej jakości, ale dłuższego.
9. Aby dokonać korekty natężenia dźwięku wciśnij klawisz [**VOL+**] lub [**VOL-**].

Demon-MM207

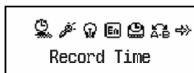
Uwaga! Zarówno w normalnym paśmie FM jak i tzw. japońskim można zaprogramować w pamięci odtwarzacza 20 stacji radiowych.

Aby usunąć zaprogramowaną stację, należy w trybie odtwarzania sygnału tej stacji krótko wcisnąć klawisz **[MODE]** wchodząc do podmenu, a następnie suwakiem **[HOLD]** (poprzedni lub następny) wybrać opcję „Delete” (Usuń) – dla jednej stacji lub „Delete all” (Usuń wszystkie) – dla wszystkich stacji.


Ustawienia

Możesz zmieniać ustawienia systemu sterującego odtwarzacz wg własnych potrzeb. Służy temu tryb: SYS (System). Opcje lub ich funkcje zawarte w trybie „System” mogą ulec zmianie wraz ze zaktualizowaniem systemu (firmware'u).


1. Wejdź do głównego menu.
2. Wybierz suwakiem klawisza **[MODE]** (poprzedni lub następny) tryb „system”.
3. Krótkie wciśnięcie klawisza **[MODE]** spowoduje wejście do wybranego trybu.



Krótki opis parametrów zawartych w trybie „System”.

 Record Time (Czas nagrania).
Pokazuje datę i czas zapisywanych plików

 Backlight (Podświetlenie). Pokazuje na suwaku i w sekundach czas podświetlenia wyświetlacza.

 Background light mode (Kolor tła).
Pokazuje kolor tła przy włączaniu odtwarzacza.



Language (Język). Wybiera język.



Power-off (Automatyczne wyłączenie). Umożliwia ustawienie czasu (w minutach) do automatycznego wyłączenia (Off time) lub długość trybu uśpienia (Sleep time).



Repay mode (Tryb powtarzania). Umożliwia korektę trybu powtarzania.



Contrast adjustment (Dostosowanie kontrastu). Zmienia kontrast wyświetlacza.



On-line mode (Tryby dysku). Ustawia odpowiedni tryb zapisu na dysku (organizuje przestrzeń dyskową).



Memory info (Informacja o pamięci). Pokazuje stan pamięci odtwarzacza.



Firmware version (Wersja firmware'u). Pokazuje aktualną wersję firmware'u.



Firmware upgrade (Uaktualnienie firmware'u). Opcja służąca do uaktualnienia programu operacyjnego.

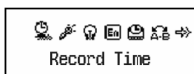


Exit (Wyjście). Wyjście z trybu „system”.

Szczegóły funkcji

Ustawienie „Record Time” (Czasu nagrania)

1. Wejść do menu „System”



Demon-MM207

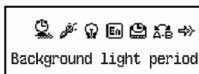
2. Wciśnij klawisz **[MODE]** na funkcji „Rekord Time” (Czas nagrania). Wyświetli się okienko z datą i godziną.



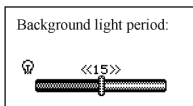
3. Krótko wciśnij klawisz **[VOL+]**. W okienku zaczniesz pulsować pierwszy składnik daty – rok. Jeśli wciśniesz **[VOL-]** pulsowanie rozpocznie się od ostatniego składnika „czasu” – sekundy.
4. Suwakiem klawisza **[MODE]** (poprzedni lub następny) możesz teraz zmienić wartość pulsującego składnika na odpowiednią. W lewo (poprzedni) - wartości się zmniejszają, a w prawo (następny) – rosną.
5. Wciśnięcie klawisza **[VOL+]** lub **[VOL-]** zatwierdza ustawioną wartość i przechodzi do następnego parametru daty lub czasu.

Ustawianie podświetlenia

1. Wejdź do menu „System”
2. Suwakiem klawisza **[MODE]** (poprzedni lub następny) wybierz opcję „Backlight” (Podświetlenie).



3. Krótko wciśnij klawisz **[MODE]**, by zatwierdzić wybór.
4. Za pomocą suwaka klawisza **[MODE]** (poprzedni lub następny) ustaw czas podświetlenia w sekundach.



5. Po dokonaniu korekty, wciśnij klawisz **[MODE]**, by zatwierdzić ustawienia i wyjść.

Ustawienia języka

1. Wejdź do menu „System”
2. Suwakiem klawisza [**MODE**] (poprzedni lub następny) wybierz opcję „Language” (Język).
3. Krótko wciśnij klawisz [**MODE**], by zatwierdzić wybór.
4. Za pomocą suwaka klawisza [**MODE**] (poprzedni lub następny) ustaw odpowiedni język obsługi odtwarzacza.
5. Po dokonaniu korekty, wciśnij klawisz [**MODE**], by zatwierdzić ustawienia i wyjść.

Automatyczne wyłączenie / czas trybu uśpienia

1. Wejdź do menu „System”
2. Suwakiem klawisza [**MODE**] (poprzedni lub następny) wybierz opcję „Power-off” (Automatyczne wyłączenie).
3. Krótko wciśnij klawisz [**MODE**], by zatwierdzić wybór.
4. Za pomocą suwaka klawisza [**MODE**] (poprzedni lub następny) ustaw odpowiednią opcję „Off Time” (Czas do wyłączenia) lub „Sleep time” (Długość trybu uśpienia).
5. W obu przypadkach po zatwierdzeniu klawiszem [**MODE**] pokaże się suwak czasu w minutach. W przypadku „Off Time” (Czasu do wyłączenia) suwakiem klawisza [**MODE**] (poprzedni lub następny) ustawiasz czas od obecnej chwili do momentu wyłączenia odtwarzacza, a w przypadku „Sleep time” (Długość trybu uśpienia) czas pozostawania w bezczynności do wyłączenia.
6. Po dokonaniu korekty, wciśnij klawisz [**MODE**], by zatwierdzić ustawienia i wyjść.

Opcja powtarzania

1. Wejdź do menu „System”
2. Suwakiem klawisza [**MODE**] (poprzedni lub następny) wybierz opcję „Replay Mode” (Powtarzanie).
3. Krótko wciśnij klawisz [**MODE**], by zatwierdzić wybór.
4. Suwakiem klawisza [**MODE**] (poprzedni lub następny) wybierz opcję „Automatic” (Automatyczne) lub „Manual (Ręczne) ustawienie powtarzania.
5. po wybraniu jednej z nich, zatwierdź wybór i wyjdź wciskając klawisz [**MODE**].

Kontrast wyświetlacza

Ustawia się podobnie do natężenia podświetlenia. Patrz: „Ustawianie podświetlenia”.

Tryby dysku

Niektóre wersje systemu Windows (przed Windows 2000) nie są w stanie rozpoznać jednego przenośnego dysku podzielonego na dwie partycje z przydzielonymi dwiema literami. Ponieważ zaś urządzenie ma takie możliwości, dzięki opcji „On-line mode” (Tryby dysku) można ustalić jak będą wyświetlane dyski na ekranie komputera.

- Ustawienie „Multi Drive” pokazuje oba dyski (zaszyfrowany i nie). Polecana wszystkim posiadaczom systemu Windows XP i 2000.
- Ustawienie Normal Only (Tylko normalny) pokazuje tylko dysk niezasyfrowany. Polecany dla systemów starszych od Windows 2000.
- Ustawienie „Encrypted Only” (Tylko zaszyfrowany) pokazuje tylko dysk zaszyfrowany. Polecany dla systemów starszych od Windows 2000.

1. Wejdź do menu „System”
2. Suwakiem klawisza [**MODE**] (poprzedni lub następny) wybierz opcję „On-line mode” (Tryby dysku)
3. Krótko wciśnij klawisz [**MODE**], by zatwierdzić wybór.
4. Suwakiem klawisza [**MODE**] (poprzedni lub następny) wybierz opcję „Multi Drive” (Wszystkie dyski), „Normal Only” (Tylko normalny)” „Encrypted Only” (Tylko zaszyfrowany).

Więcej w rozdziale „Operacje na dysku”

Informacja o pamięci

1. Wejdź do menu „System”
2. Suwakiem klawisza [**MODE**] (poprzedni lub następny) wybierz opcję „Memory info” (Informacja o pamięci).
3. Krótko wciśnij klawisz [**MODE**], by zatwierdzić wybór. Pokaże się diagram zajętej i wolnej pamięci odtwarzacza.
4. Po obejrzeniu, wciśnij klawisz [**MODE**], by wyjść.

Wersja programu operacyjnego (firmware'u)

1. Wejdź do menu „System”
2. Suwakiem klawisza [**MODE**] (poprzedni lub następny) wybierz opcję „Firmware version” (Wersja firmware'u).
3. Krótko wciśnij klawisz [**MODE**], by zatwierdzić wybór. Pokaże się wersja systemu operacyjnego odtwarzacza.
4. Po obejrzeniu, wciśnij klawisz [**MODE**], by wyjść.

Uaktualnienie systemu operacyjnego

Firmware upgrade (Uaktualnienie firmware'u) służy do uaktualnienia systemu operacyjnego. Aby uaktualnić system, musisz najpierw uruchomić tę opcję. Więcej w rozdziale „Uaktualnienie systemu odtwarzacza”.

Uwaga! Kiedy jesteś w podmenu, wciśnięcie klawisza [**PLAY/PAUSE**] powoduje wyjście do menu wcześniejszego, chyba że potrzebne jest zatwierdzenie ustawienia.

Użycie dysku USB

Odtwarzacz zawiera przenośny dysk USB. Dysk ten nie wymaga dodatkowych sterowników pod Windows XP i Windows 2000. Rozpoznawany jest też Mac OS 10.3 i nowsze oraz Linux Redhat 8.0 i nowsze.

Odtwarzacz może być zasilany przez złącze USB nawet wówczas, gdy nie ma w nim baterii. W trybie oczekiwania należy po prostu wcisnąć klawisz [**MODE**] i wyświetlając menu i wejść do dowolnego trybu.

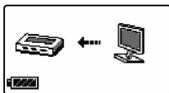
Nawet podłączony przez USB do komputera odtwarzacz wyposażony jest w opcję „uśpienia”

Podłączenie do komputera i operacje na USB powodują wyświetlenie następujących komunikatów graficznych:

1. Stan gotowości



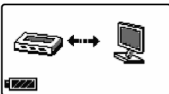
2. Czerpanie danych z komputera



3. Wysyłanie danych do komputera



4. Formatowanie



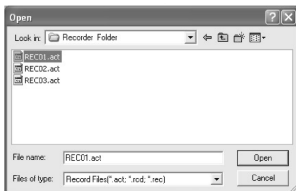
Uaktualnianie sytemu odtwarzacza

Odtwarzacz może być uaktualniany za pomocą zawartego na dodanej do odtwarzacza płycie programu. Należy ten program zainstalować na komputerze klikając na wyświetlonych plikach płyty CD opcję „setup”.

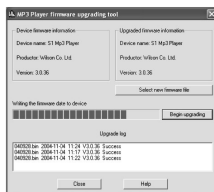
Aby uaktualnić firmware w odtwarzaczu:

1. Wejść do menu głównego menu odtwarzacza.
2. Suwakiem klawisza [**MODE**] (poprzedni lub następny) wybierz opcję „System”.
3. Krótko wciśnij klawisz [**MODE**], by zatwierdzić wybór.
4. Suwakiem klawisza [**MODE**] (poprzedni lub następny) wybierz opcję „Firmware upgrade” (Uaktualnienie firmware'u) i zatwierdź ją wciskając krótko klawisz [**MODE**].
5. Podłącz odtwarzacz do portu USB swojego komputera.
6. Uruchom zainstalowany uprzednio na komputerze program „MP3 Player Update Tool” i w oknie dialogowym kliknij przycisk „Select new firmware file” (wybierz nowe pliki firmware'u).

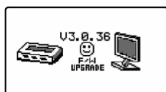
7. Wskaż, gdzie znajdują się pliki do uaktualnienia odtwarzacza.



8. W oknie dialogowym programu wciśnij klawisz „Begin updating” (początek aktualizacji).



9. Po zakończeniu aktualizacji odtwarzacz na wyświetlaczu pokaże informacje o nowej wersji systemu operacyjnego.



Uwaga! Aktualizacja systemu służy tylko i wyłącznie udoskonaleniu funkcjonowania zawartych w odtwarzaczu opcji. Nawet ze starszym systemem wszelkie funkcje będą działały prawidłowo.

Uwaga! Nieprawidłowe postępowanie podczas aktualizacji, przerwa w dostawie prądu lub przedwczesne odłączenie może nieodwracalnie zniszczyć odtwarzacz. Przeczytaj dokładnie instrukcję i trzymaj się zawartych w niej poleceń. Operacja aktualizacji nie powinna być przeprowadzana przez osoby nie obyte z komputerem.

Demon-MM207

Uwaga! Producent nie bierze odpowiedzialności za uszkodzenia odtwarzacza wynikłe w trakcie aktualizacji systemu operacyjnego (nie są one objęte gwarancją naprawy).

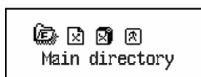
Uwaga! Firmware z tego odtwarzacza nie może być wgrzywany do żadnego innego i żaden inny firmware nie może być wgrzywany do tego odtwarzacza.

Pozostałe ustawienia

1. W trybie zatrzymanego odtwarzania możesz wybrać katalog, z którego będzie odtwarzana muzyka.



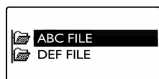
2. Wciśnij klawisz **[MODE]**, by wejść do podmenu i suwakiem klawisza **[MODE]** (poprzedni lub następny) wybierz „Local folder” (aktualny katalog) i zatwierdź wciśnięciem klawisza **[MODE]**.



3. Wciśnij klawisz **[MODE]**, by otworzyć główny katalog.



4. Suwakiem klawisza **[MODE]** wybierz podkatalog, którego chcesz używać.



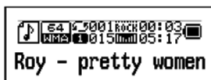
5. Krótco wciśnij klawisz **[MODE]**, by zatwierdzić wybór i wyjść z podmenu.

Uwaga! W trybie odtwarzania, nagrywania i odczytu możesz używać różnych katalogów.

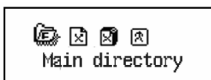
Usuwanie katalogu (ów)

W trybie odtwarzania muzyki, czy słuchania radia możesz usunąć wybrane utwory lub zaprogramowane stacje radiowe.

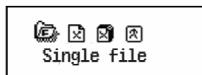
1. W trybie odtwarzania wstrzymaj edycję muzyki. W trybie radia nie trzeba nic wstrzymywać.



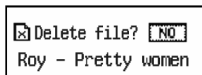
2. Krótco wciśnij klawisz **[MODE]**, by wejść do podmenu.



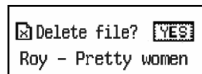
3. Suwakiem klawisza **[MODE]** (poprzedni lub następny) wybierz opcję „Delete file” (Usuń plik), jeśli chcesz usunąć pojedynczy plik (stację w trybie radia) lub „Delete all” (Usuń wszystkie pliki), jeśli wszystkie pliki (stacje w trybie radia).




4. Zatwierdź chęć skasowania pliku poprzez wciśnięcie klawisza **[MODE]**.



5. Suwakiem klawisza **[MODE]** (poprzedni lub następny) wybierz potwierdzenie skasowania pliku „Yes” (Tak) lub zaprzeczenie „No” (nie).



6. Krótko wciskając klawisz **[MODE]** rozpoczniesz kasowanie.

 Delete...
Roy - Pretty women

Uwaga! Opcja „Delete all” (Usuń wszystkie pliki) działa tylko na aktualnie używane pliki. Innymi słowy, w opcji odtwarzania muzyki możesz usunąć tylko pliki muzyczne, a w opcji radia, tylko stacje radiowe.

Uwaga! Usuwanie stacji radiowych jest prostsze i z tego powodu nie wymaga ono aż trzech kroków. Wybranie z podmenu opcji „Delete” (Usuń) i zatwierdzenie jej klawiszem **[MODE]** usuwa wybraną stację.


Uwaga! Jeśli chcesz usunąć plik z poziomu komputera, zrób to myszką na ekranie. Upewnij się, że urządzenie jest podłączone do komputera. W innym przypadku pliki mogą się nie usunąć.

Podmenu opcji odtwarzania


Kiedy urządzenie odtwarza muzykę lub zapisany dźwięk, możesz „wejść” do opcji podmenu i wybrać odmienne sposoby odtwarzania (np. powtórzenie lub przemieszanie).


Pierwszą opcją po wejściu do podmenu jest „Repeat” (Powtórzenie).

Podczas opcji odtwarzania wciśnij krótko wciśnij klawisz **[MODE]**, a następnie suwakiem klawisza **[MODE]** wybierz opcję „Repeat” (Powtórz) i zatwierdź ją krótkim wciśnięciem klawisza **[MODE]**. Wyświetli się podmenu opcji „Powtórz”. Teraz suwakiem klawisza **[MODE]** wybierz żądany sposób powtórzenia:

 Normal (Normalnie). Po zakończeniu odtwarzania utworów z aktualnego katalogu, urządzenie zaczyna odtwarzać utwory z następnego katalogu. Po odtworzeniu wszystkich utworów ze wszystkich katalogów urządzenie zatrzymuje się.

 **1** Repeat One (Powtórz jeden). Odtwarza jeden utwór w kółko.

 **D** Folder (Katalog). Odtwarza tylko utwory z wybranego katalogu.

 Repeat Folder (Powtórz Katalog).


D Powtarza wszystkie utwory z wybranego katalogu.

 Repeat All (Powtórz wszystkie).

A Powtarza wszystkie utwory na dysku.

 Random (Przypadkowy porządek).

R Odtwarza wszystkie utwory w wybranym porządku.

 Intro (Zwiastun).

I Odtwarza tylko 10 sek. w aktualnym folderze.

Mikser.

1. W trybie odtwarzania wciśnij krótko klawisz **[MODE]**, by wejść do podmenu.
2. Suwakiem klawisza **[MODE]** (poprzedni lub następny) wybierz opcję „Equalizer” (Mikser) i zatwierdź wciśnięciem klawisza **[MODE]**.
3. Otworzy się podmenu opcji miksera, z którego suwakiem klawisza **[MODE]** możesz wybrać sposób ustawienia miksera: NOR (normalny), ROCK, POP, CLAS (klasyczny), SOFT (miękki), JAZZ, DBB (wzmocniony bas).
4. Zatwierdź wybór klawiszem **[MODE]**.

Tempo utworu

Podczas trybu odtwarzania możesz przyspieszyć lub zwolnić tempo utworu.

1. Wejść w tryb odtwarzania utworu.
2. Wciśnij krótko klawisz **[MODE]**, by wejść do podmenu.
3. Suwakiem klawisza **[MODE]** wybierz opcję „Tempo Rate” (Tempo utworu).
4. Krótkim wciśnięciem klawisza **[MODE]** zatwierdź wybór.
5. Przesuwaj wyświetlony suwak w lewo (poprzedni) – zwalniając tempo lub w prawo (następny) – przyspieszając je.

Uwaga! Zmiana będzie tyczyła się wszystkich utworów, aż do ponownej korekty opcji. Domyślną wartością prędkości odtwarzania utworu jest „0”.

Powtórzenie A-B

Specjalnym rodzajem powtórzenia jest opcja zapisu pewnego fragmentu utworu, który następnie można powtarzać.

1. Wejdź w tryb odtwarzania lub odsłuchu zapisu.
2. Wciśnij klawisz **[MODE]**, by wejść do podmenu.
3. Suwakiem klawisza **[MODE]** wybierz opcję „Replay” (Odtwórz powtórnie).
4. Zatwierdź opcję krótko wciskając klawisz **[MODE]**. Program powróci do widoku opcji odtwarzania, a w górnym menu zacnie pulsować literka „A” – miejsce początkowe powtórki.
5. Suwak klawisza **[MODE]** przesun w prawo ustalając punkt początkowy powtórki „A”. Zacnie pulsować punkt „B” jako końcowy punkt powtórki.
6. Przesun w prawo suwak klawisza **[MODE]** (następny) ustalając tym samym punkt końcowy „B” i rozpoczynając cykl odtwarzania powtórki „A-B”.

Uwaga! Podczas odtwarzania powtórki „A-B” klawiszami **[VOL+]** i **[VOL-]** możesz wyświetlić opcję przyspieszonego lub zwolnionego odtwarzania wybranego fragmentu. Użyj w wyświetlonym oknie dialogowym, suwaka klawisza **[MODE]** ustalając wartość ujemną – odtwarzanie zwolnione lub dodatnią – przyspieszone i zatwierdź ustawienie krótkim wciśnięciem klawisza **[MODE]**.

Funkcja dogrywania (nieдоступna w trybie odtwarzania zapisu głosu)

1. Wejdź w proces odtwarzania powtarzanego fragmentu „A-B”.
2. Suwak klawisza **[MODE]**, krótko przesun w prawo (następny).
3. Ikona A-B przekształci się w ikonę z mikrofonem, wówczas możesz nagrać swój komentarz.



4. Ponowne przesunięcie w prawo klawisza **[MODE]** odtworzy wybrany fragment „A-B” wraz z nagrany komentarzem.

Odtwarzanie zapisu kompilacji głosu i fragmentu „A-B”

1. Podczas odtwarzania zaznaczonego fragmentu „A-B” ikona przybierze kształt.



2. Po odtworzeniu „A-B” ikona zmieni się w odtwarzając komentarz.



Uwaga! Każde wciśnięcie suwaka klawisza **[MODE]** w lewo (poprzedni) podczas procesu „A-B” z komentarzem cofa proces o jeden stopień w górę. Innymi słowy (poprzedni) przy odtwarzaniu „A-B” z komentarzem cofa proces do funkcji nagrania komentarza, a wciśnięty przy nagrywaniu tegoż cofa do odtwarzania fragmentu „A-B”.

Każde wciśnięcie klawisza **[MODE]** powoduje wyjście z opcji powtórek do normalnego odtwarzania.

Ilość powtórek

1. Wejść w tryb odtwarzania lub odsłuchu zapisu.
2. Wciśnij klawisz **[MODE]**, by wejść do podmenu.
3. Suwakiem klawisza **[MODE]** wybierz opcję „Replay Time” (Ilość powtórek) i zatwierdź ją krótkim wciśnięciem klawisza **[MODE]**.
4. Suwakiem klawisza **[MODE]** ustaw liczbę powtórek i zatwierdź opcję krótko wciskając klawisz **[MODE]**.

Czas powtarzania

Jeśli chcesz by powtórki odbywały się w ściśle określonym okresie czasu:

1. Wejść w tryb odtwarzania lub odsłuchu zapisu.
2. Wciśnij klawisz **[MODE]**, by wejść do podmenu.
3. Suwakiem klawisza **[MODE]** wybierz opcję „Replay Gap” (Czas powtórek) i zatwierdź ją krótkim wciśnięciem klawisza **[MODE]**.
4. Suwakiem klawisza **[MODE]** ustaw czas trwania powtórek i zatwierdź opcję krótko wciskając klawisz **[MODE]**.

Operacje na dysku

Niektórzy użytkownicy mają problem z zachowaniem w tajemnicy plików przenoszonych na dysku USB. Remedium na ten problem jest zabezpieczenie danych hasłem. Urządzenie ma taką możliwość. Ma też możliwość podzielenia przestrzeni dyskowej na dwie partycje: jedną dostępną dla wszystkich i drugą zabezpieczoną hasłem – tylko dla znającego je użytkownika. Nie wszystkie systemy operacyjne komputera są jednak w stanie rozpoznać dysk przenośny podzielony na partycje z przydzielonymi im dwiema różnymi literami. Potrafi to system XP oraz Windows 2000 z Service Pack 4. Pod innymi systemami należy posiłkować się opisaną wcześniej opcją „Tryby dysku”.

Aby utworzyć dysk z hasłem należy:

1. Podłączyć urządzenie do komputera.
2. Uruchomić zainstalowany wcześniej program „Disk Tool”.

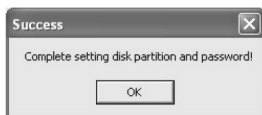


3. W pierwszej zakładce „Format” wyświetlonego okna dialogowego możesz sformatować dysk używając formatowania Quick (Szybkiego), Full (Pełnego) oraz Low (Dokładnego) analogicznie do dysku w komputerze.

Przechodząc do drugiej zakładki „Partition and Encrypt” możesz suwakiem określić wielkość nowego dysku z hasłem ustalić imię użytkownika oraz wpisać i potwierdzić hasło. Klikając klawisz „Start” uruchamiasz ten proces.

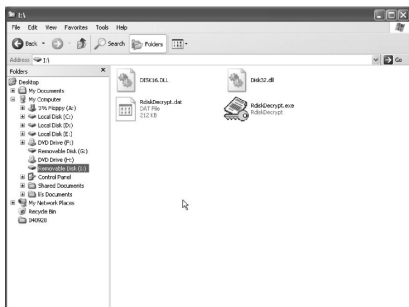


4. Po skończonej operacji wyświetli się okienko.



5. Potwierdź klawiszem OK. i restartuj komputer (lub odłącz i podłącz ponownie urządzenie USB).

6. Teraz, po podłączeniu dysku do komputera, będzie on wykrywał dwa nowe dyski. Jeden zwykły a drugi zabezpieczony hasłem.



7. Uruchom dysk zabezpieczony hasłem a pokaże się okno dialogowe, gdzie musisz wpisać „Username” (Nazwę użytkownika) i „Password” (Hasło) aby uzyskać dostęp do danych.



Uwaga! Aby powrócić do stanu bez hasła wystarczy podłączyć dysk po komputeru i w programie „Disc Tool” powrócić do jednego dysku bez hasła.

Podczas tego procesu utracone zostaną zawarte na dyskach dane. Proszę pamiętać także, by nie zgubić nadanej dyskowi nazwy użytkownika i hasła, bo jedynym wówczas lekarstwem stanie się powtórny podział dysków, co pociągnie za sobą stratę danych.

Jeśli wystąpią problemy

Brak zasilania

- Sprawdź poprawność zainstalowania baterii.
- Sprawdź, czy bateria jest naładowana.

Brak dźwięku w słuchawkach

- Sprawdź, czy dźwięk nie jest ustawiony na „0”.
- Sprawdź, czy podłączyłeś słuchawki i czy są one czyste.
- Sprawdź, czy plik MP3, którego chcesz słuchać nie jest uszkodzony.

Wyświetlane napisy nie są czytelne

- Sprawdź ustawienia języka.

Radio działa z zakłóceniami

- Zmień pozycje słuchawek (anteny).
- Wyłącz elektryczne urządzenia wokół odtwarzacza.

Pliki nie wgrywają się normalnie

- Sprawdź stan wtyku i portu USB.
- Sprawdź, czy port jest odblokowany w systemie komputera.
- Sprawdź stan pamięci odtwarzacza.

Specyfikacja

Wymiary: 31mm×101mm×23mm

Waga: 25g bez baterii

Wyświetlacz: 128x32 punkty, LCD z podświetlaczem

Transmisja danych: USB 1.1

Pamięć: 256 MB

Zasilanie: 1 bateria AAA

Nagrywanie:

Próbkowanie: 8kHz

Format: WAV (32 kBps), ACT (8 kBps)

Czas nagrania: 70 godzin (ACT/256MB)

Format MP3: 8 kBps – 320 kBps

Format WMA, ASF: 5 kBps – 384 kBps

Pasma przenoszenia: 20 Hz – 20 kHz

Pasma FM: 76MHz – 96MHz / 87MHz – 108MHz

Ilość kanałów: 20 + 20

Obsługiwane formaty: MP1, MP2, MP3, WMA, ASF i WAV

Temperatura pracy: -5 do 40 stopni C

Systemy operacyjne: Windows98/SE/ME/2K/XP, Mac OS 10 i Linux 2.4.2

Właściwości oraz niektóre parametry techniczne mogą się zmienić bez konieczności powiadamiania klienta.

User Manual

This unit is the new generation portable player. It supports multiple formats, such as MP1, MP2, MP3, WMA, ASF, and WAV. The perfect music quality, extremely high reliability and delicate appearance work together to make it a master piece in every way. We sincerely hope that it will bring you the best enjoyment that this digital era can offer.

Function Overview

- Delicate appearance. Columned appearance, comfortable feeling.
- Supporting multiple audio formats For example, MP1, MP2, MP3, WMA, ASF, and WAV.
- Firmware upgrade. The updated upgrade software is available for download to allow you to expand the functions of this unit.
- FM stereo radio (optional). Powerful automatic and manual searching of channels, can store 40 (20 for either system) local channels of different frequencies, allowing you to easily listen to the programs on the radio.
- U disk with no driver required. With no management program required, you can perform file operations through "Removable Disk" in "My Computer". On WIN2000 and higher, no driver is required.
- "E-space" disk mode. Using the tools provided with the unit, you can partition the disk into two, and hide one by encrypting it, so that contents stored on that part are invisible to and cannot be read/written by others, allowing you to "hide your secrets!".
- Recording/repeating. You can record external audio sources through the microphone and save them as audio files in WAV and ACT formats. You can select segment repeating or comparison repeating, to enjoy real digital repeating function.
- 7-timbre equalizer. Natural, rock, pop, classic, soft, jazz, and bass
- 7 background light colors (optional). Seven background light colors for option
- Multiple playing modes. Normal, repeat one, folder, repeat folder, repeat all, random, Intro.

Demon-MM207

- Scheduled power-off. You can set the sleep mode and the power saving mode, allowing for more convenient use.
- Full animation menu. Visual animation menu, coupled with corresponding texts, allows you to easily operate it!

Statement

First, thank you for purchasing our digital MP3 player!

Before you use this unit, please read this manual carefully to learn how to properly use it.

To offer better services, the contents of this manual are subject to changes.

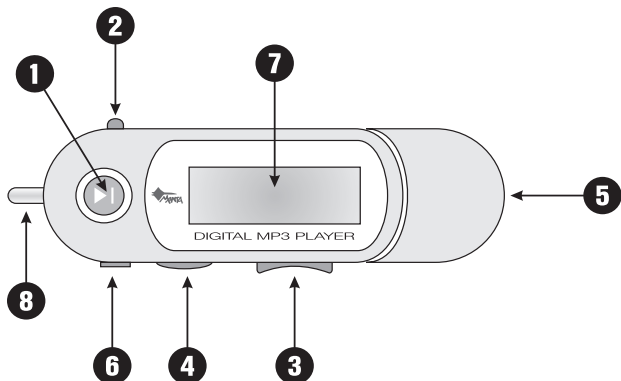
It is subject to change due to changed performance and functions without prior notice.

Package Contents:

1. MP3 Player
2. USB/USB Cabel
3. Headphones
4. CD with Driver and Soft
5. User manual

Learning the player

Appearance and button



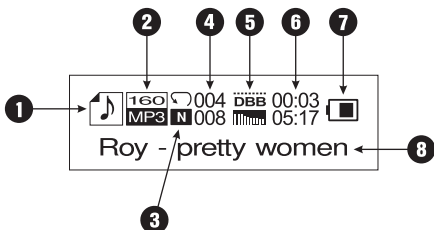
1. **PLAY** – Power on/play/pause/stop/power off.
It is referred to as [**PLAY**] hereinafter.
2. **MODE** – The option button for accessing the menu.
It is referred to as [**MODE**] button hereinafter.
3. **VOL+/-** – Volume increase/decrease fast increase/decrease button
4. **HOLD** – enter the player into the [**HOLD**] state
5. **USB** – USB connector
6. **EARPHONE JACK** – Standard earphone jack
7. Display
8. Neck rope hole

Button action definition

The button action includes short press, long press, hold, and press. Unless otherwise specified, it all means short press.

- Short press: Press a button, and the operation will take effect immediately.
- Long press: Press a button, and hold for 1-2 seconds, for the operation to take effect, and only once.
- Single press: Press a button, and the operation takes effect the instant you release.
- Hold: The operation takes effect for multiple times during the period from the button is pressed to it is released, for example, “Fast Forward, Fast Backward”.


Display




1. Program Mode icon
2. File name/Bit rate
3. Cycle mode
4. Song number/All songs in direktry
5. Music effect
6. Play time/Song size
7. Power quantity
8. Singer name/Song name

Power quantity

This unit uses 9-level power control.

 When the battery is 1.5V, the unit displays full power. With the increase of the use time, the power indication displayed will decrease.

 When the battery nearly runs out of power, the battery icon will become blank in the middle. At this time, you should replace the battery.

Basic Functions

Enter the menu

You can enter various menus by pressing the Mode button. The menu consists of the main menu (to enter it, long press the button when the unit stops), and sub-menus when the unit is playing (to enter it, press the button) or stops (to enter it, press the button).

Browse operation

1. Select the browse menu.
2. Fast forward or fast backward in playing

Enter various function modes

From the main menu, you can enter various function modes.

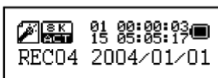
Main menu: (Long press the Mode button)



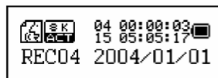
Music mode:



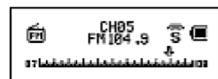
Recording mode



Voice mode:



FM mode:



System Setting:



Enter the USB mode by connecting the PC:



Adjust the volume

Vol+ for increasing the volume

Vol- for decreasing the volume

Power on/power off

At the OFF status, long press Play to turn on the unit for three seconds.

At the ON status, long press Play to turn off the unit for three seconds.

Play/pause/stop (pause during recording); exit from the sub-menu.

In the music mode, short press the Play to play music.

In the playing mode, short press the Play to pause playing

In the playing mode, long press the Play to stop playing for 1.5 seconds.

Record /Pause (press), stop recording (long press)

At the recording mode, short press the Play to start or pause recording.
Press longer to stop recording and save to file.

Playing music

Simple operations

1. Insert the earphone into the earphone jack
2. Long press the Play button to power on the unit. Access the "Music mode" and then short press the Play button to start playing music.

3. Select the music: Last button: Select the previous piece' Next button: Select the next piece
4. Control the volume: VOL+: Increase the volume; VOL-: Decrease the volume

Synchronous display of lyric

The player supports "*.LRC" file to display the lyrics simultaneously with the song.

How to use a lyrics file?



The name of the lyrics file should match that of the song file.

For example:

Song file: Adu-Tear the night.mp3

Lyrics file: Adu-Tear the night.lrc

How to know whether there is any lyrics?

If the current song has a matching lyrics file, the  icon on the upper left corner in the music mode will change to .

Matching lyrics is found:

To view lyrics, long press Mode. Short press again to exit.

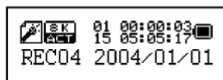
Recording

When you are recording, please make sure there is adequate power.

For this unit, each directory can accommodate up to 99 recorded files.

Recording in the "record" mode

1. Enter the main menu:
2. Switch the Next button to select the "recording mode":
3. Short press the Mode button to enter the "recording mode", as shown below:



4. Short press the Play button to start recording.

Note:

The recorded sound is stored under the set current directory in the "record stop sub-menu/main disk directory".

Demon-MM207

If the display screen shows “space full”, it means that there is no available space for storing any new record files. Please delete other files to release some space.

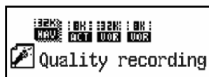
If the display screen shows “directory full”, it means that this directory has 99 record files. Please change the directory.

During the recording process, the unit only responds to the “Play” button.

Select the recording type

1. On the recording stop interface
2. Short press the Mode button to enter the Record sub-menu
3. Switch the Next button to select “Recording type” sub-menu item, and short press it to access the menu:

The interface for selecting the recording type:



4. Short press the Next button to select the appropriate recording type, and short press the Mode button to confirm your selection.
5. Press the Play button to start recording.
6. Press the Play button to pause recording, press again to resume recording.
7. Long press Play button to save file.

Recording type:



High quality: wav format, good quality



Long time: act format, common quality



High quality sound control: wav format (sound control recording, where it will stop recording when there is no sound)

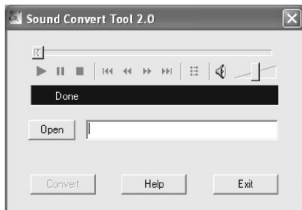
Play the record file

1. Enter the main menu
2. Switch the Next button to select the “Voice mode
3. Short press the Mode button to enter the “Voice mode” interface
4. Press the Play button to start playing
5. Select a record file
Last button: Select the previous record file
Next button: Select the next record file
6. Control the volume:
VOL+: Increase the volume:
VOL-: Decrease the volume

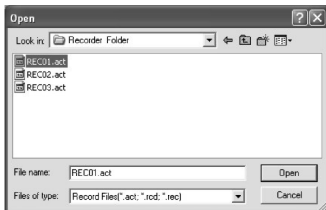
Converts a ACT record file into the WAV format

The ACT format file recorded by this player can be converted into the WAV format by using the installation programs package provided with this unit.

1. Run the “Sound Converter” program, and click the “Open” button.



2. Select the ACT file to be converted.



Demon-MM207

3. Click the “Convert” button to convert it into a WAV file.



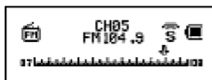
In addition to converting ACT into WAV, this tool can also play files in WAV and MP3 formats.

Note:

Please rename the ACT file first before conversion to WAV format with this program to avoid overwriting WAV files with the same name.

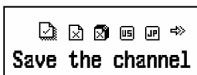
Use the FM radio

1. Enter the main menu
2. Switch the Next button to select the “FM mode”
3. Short press the Mode button to enter the “FM mode”



4. Automatic searching. Hold the Last / Next button for two seconds, and the player will search for channels at the pace of 100KHz forward or backward, and stops at the channel found. To stop searching, switch the Last / Next to stop.
5. Fine-tune. Switch the Last button: Backward by a step of 100KH. Switch the Next button: Forward by a step of 100KHz

6. Save the frequency searched. Press the Mode button to enter the FM sub-menu



Then, press the Mode button to save this channel.

7. Select to listen to a saved channel. If more than one channel are saved, you can press the Play button to move backward, listening to every channel.
8. Internal recording function. When you are listening to a program on the radio, you can record the program you like. To do so, short press the Mode button to access the FM sub-menu, and select quality recording or long-time recording. By this, you can record the current program into a record file. Short press the Mode button to exit recording.
9. Control the volume. Short press the VOL button, and then hold the VOL+ button to increase the volume; VOL- to decrease the volume

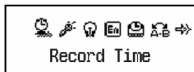
Note: The “Normal band” and the “Japan band” each can save up to 20 channels. For how to delete a channel, see “Delete the folder”.

System Setting

How to access

Here, you can set the system parameters. Each option is subject to change with the upgrade of the firmware.

1. Enter the main menu
2. Switch the Next button to select the “System Setting”
3. Short press the Mode button to enter the “System setting”



Brief introduction to each parameter



Record Time. Set the date and time when the record file is saved



Backlight. The period (seconds) of no action during which the background light is ON, starting from the light is triggered



Background light mode.
Set the color when the background light is ON



Language. Set the language



Power-off. Set a countdown period (minutes),
when it expires the player will power off automatically



Replay mode. Set the working status at repeat



Contrast adjustment. Set the contrast of the display



On-line mode. An option for the "E-space" function



Memory info. View the size of the memory and utilization



Firmware version. Displays the version of the firmware of the player



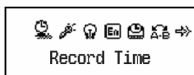
Firmware upgrade. For firmware upgrade only



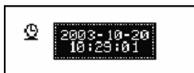
Exit. Exits the current interface.

Detailed Instructions

1. System setting interface “record time”



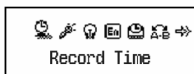
2. Short press the Mode button to enter the Record time interface.
Record time:



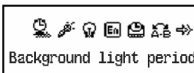
3. Short press the VOL+ button to set the time starting from year (VOL- indicates the other direction). The year starts to flash.
4. Switch the Next button to increase the value (the Last button means the opposite)
5. After the adjustment is over, press the Mode button to exit.

Set the “background light period”

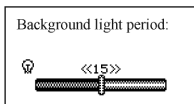
1. System setting interface



2. Switch the Next button to select the Background light period.



3. Short press the Mode button to enter the Background light period interface



4. Switch the Next/last button to adjust the light.
5. After the adjustment is over, press the Mode button to exit.

Set „language selection”

For the procedure, please see “sound effect mode” setting.

Power-off setting

For the procedure, please see “background light period” setting.

Where: “power saving mode” mode means that a period in seconds can be set. When the unit is stopped, the unit will automatically shut down for power saving if there no button is pressed before that period. Number 0 means that this function is disabled.

Where: “Sleep mode” mode means that a period in seconds can be set. When the unit is stopped, the unit will automatically shut down if no button is pressed before that period. This function can be used before you are going to sleep. Note: When the sleep mode is set, it only functions once. After the unit shuts down, the system will automatically clear the period set. To use this function again, you must set a period again.

Replay mode

For the procedure, please see “sound effect mode” setting. Where: “manual mode” means that sentences cannot be broken during A-B repeat. You can only set break point manually.

“Automatic mode” means that sentences can be broken during A-B repeat.(This function can be used to read English with no music)

Contrast adjustment

For the procedure, please see “background light period” setting.

On-line mode

For the procedure, please see “sound effect mode” setting. Some operating systems (versions before Windows 2K SP4) do not allow a USB disk to have two drive letters, so “E-space” function is used. You need to select the current drive letter here, i.e. “single common disk” or “single encrypted disk”, so that the selected disk will be displayed after the unit is connected to your PC.

“Memory info”

The numeral indicates the total space of the disk, and the percentage indicates those already used against the total.

Firmware version

You can view the version of the firmware of the player.

Firmware upgrade

There is an interface used to upgrade the firmware. To upgrade the firmware, you must first enter this interface.

Note:

After you press the Mode button and finish with the setup, you can press the Play button to exit the menu. This function of the Play button applies to all menus.

Use the USB disk

This unit offers standard USB disk. It supports Windows98 (driver required), and operating systems above Windows 2K (no driver required), Mac OS 10.3 and above, and Linux Redhat 8.0 and above.

This unit can be powered by USB, which allows the unit to play even when there is no battery. At the “wait status”, press the Mode button, to exit to the main menu, and select the desired working mode.

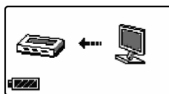
This unit supports the Suspend mode.

After connected to the PC, the player has display modes:

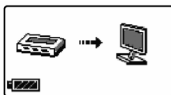
1. Wait status



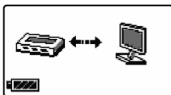
2. Downloading



3. Uploading



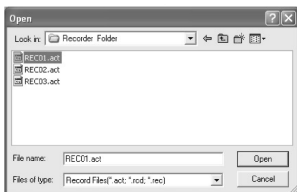
4. Formatting



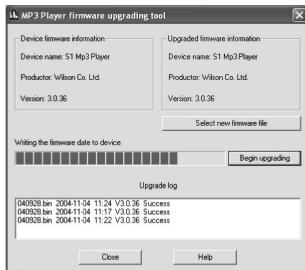
Upgrade the player

This player can be upgraded or maintained by using the tool software installed on the PC.

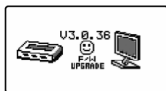
1. Enter the main menu
2. Switch the Next button to select the “System Setting”
3. Short press the Mode button to enter the “System setting”
4. Switch the Next button to select “firmware upgrade”, and short press MODE to enter.
5. Connect the player to your PC.
6. Run the “MP3 Player Update” tool on the PC, and then click the “Select new version firmware file” button.
7. Select the new firmware program (You may find it on the CD provided with the unit).



- Click the “Start Upgrade” button to start to upgrade.



- After upgrade is accomplished, the play displays the following:



Firmware upgrade is intended to improve and optimize the performance of the player. The player can still run normally even its firmware is not upgraded.

Firmware upgrade may damage the player due to improper operation! Read the instructions carefully before you start. This operation should be carried out by those with some knowledge in computer science.

The firm upgrade software of this player does not apply to any other series, and vice versa.

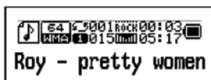
Other settings

Select a folder (Stop sub-menu)

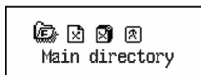
You can put different files into different folders (folders should be created on the computer in advance), so that files can be played and managed in an organized manner. This unit supports nine level 1 sub-menus.

- On the Stop interface(The example is the music mode.

You can also select a folder in the record and voice modes).



2. Press the Mode button to enter the stop sub-menu.



3. Press the Mode button again to enter the directory selection interface.



4. Press the Next or the Last button to select one from the folders.



5. Press the Mode button to confirm your selection.

Attention:

In music mode, record mode, and voice mode, you can set the appropriate separate folders. In other words, these three modes do not necessary use the same folder.

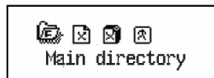
Delete the folder (stop sub-menu)

In the music mode, play mode and FM mode, you can delete the appropriate files and channels saved.

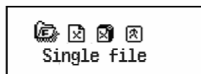
1. On the Stop interface. FM has no Stop interface



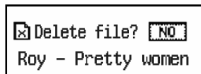
2. Short press the Mode button to enter the pause sub-menu



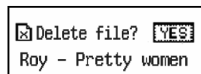
3. Switch the Next or the Last button, to select "a single file" or "all files" from the menu



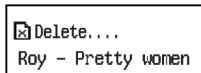
4. Press the Mode button to delete the "Delete interface".



5. Switch the Next button to change "No" to "Yes".



6. Press the Mode button to confirm and start deleting



"Delete All" will delete all files of the current mode under the current directory (for example, in the music mode, only all the music files will be deleted, and the record files will not be deleted.).

The delete interface of the FM is simpler, with no the third step. What deleted are the channels stored before.

Note:

When you delete any file on the computer, be sure to safely eject the player, and then unplug the USB cable. Otherwise, files may not be deleted.

Play mode (play sub-menu)

When the unit is playing music or record file, you can select different playing modes (for example, repeat, shuffle, etc.)

The first item in the play sub-menu is the “play mode”. After you select it, the player will play in that mode.



N

Normal. After the songs in the current folder are all played, the player will continue to play those in the next holder, and continue like this until all files in all folders are played, before it comes to a stop.



1

Repeat One. Play an individual song repeatedly.



D

Folder. Play all the files in the selected folder.



D

Play all the files in the selected folder repeatedly.



A

Repeat All. Play all songs repeatedly.



R

Random. Play all songs in the current folder in random order.



I

Intro. Play the first 10 seconds of all songs in the current folder in order.

Tempo rate (play sub-menu)

When you play music (only effective to MP3 files), you can select different play speeds (faster or slower), but the sound does not change.




1. Playing music
2. Press the Mode button to enter the Play sub-menu
3. Switch the Next button to select the “Tempo rate” menu item.
4. Short press the Mode button to enter the “Tempo rate” sub-menu.
5. Switch the “Next” button to increase the play speed; switch the “Last” button to decrease the play speed.

Note: This setting applies to all songs, until it is changed at next setting.

Replay mode (play sub-menu)

1. Directly press the "REC/A-B" button to access the menu.
For the specific procedure, see the following part.
2. Enter the play sub-menu to access

A-B repeat

1. Music playing or record playing
2. Press the Mode button to enter the Play sub-menu
3. Switch the Next button to select "Replay" sub-menu item.
4. Press the Mode button to enter the "Replay".
Repeat mode: The "A" flashes in the icon  wait for you to specify the start point, A.
5. Switch the Next button, to specify the start point, A. The "B" flashes in the icon  wait for you to specify the end point, B.
6. Switch the Next button, to specify the end point, B. The icon  becomes still. The player plays the A-B section repeatedly, and exits the mode after the set times are reached; in this mode, you can press the Last button to set point A again. (For how to set the play times, see the "repeat times" section described later.)

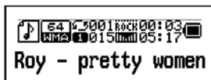
Note:




In the replay mode, you can directly press the VOL+ or VOL-, to set the "Play speed".

Follow function

(This function is not available in the Voice mode)

1. A-B repeat in process



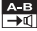

2. Short press the Next button to enter the “Follow mode
3. The Repeat icon  becomes the Follow icon  when your voice will be recorded, for a period of time the A-B section set earlier.
4. After this period expires, the original will be played again, and the icon changes to  when you can press the Next button to enter the comparison function

Note:

At this status, press the Last button to return to the “A-B” Repeat status.

Comparison function

(This function is not available in the Voice mode)

1. After you enter the comparison function, the repeat icon displays as  when you the original is played.
2. After the original is played, the icon changes to  when your voice will be played.

Note:At this status, switch the Last button to return to the “Follow Function” status. At the three statuses described above, you can press the Mode button to exit the replay mode.

Replay times (play sub-menu)

For the procedure, please see “backlight period” setting. Repeat times is the times of A-B repetition.

Replay gap (play sub-menu)

For the procedure, please see “backlight period” setting. Replay gap interval is the interval between two playing (in seconds).

E-space function

Some MP3 users are troubled with “data disclosure”. No one want to have their own “personal data” be seen by others. When some friends borrow your MP3 player, you have to first delete such “privacy” information, , which poses as a great trouble.

From now on, the “E-space” feature available with this unit provides a solution to this problem.

You can use the tool provided with this unit to divide the USB disk into two parts of any percentage. (You can see two driver letters on your computer. For Windows 2K, you have to install the SP4. Otherwise, you can only see one driver letter. To see the other disk, you must uncheck “single common

disk” or “single encrypted disk” under “system settings/on-line mode”). And, encrypt either of them to conceal the information. You can also choose not to encrypt them, in which case they can be used as two disks). You cannot see these data without password. This is the easy to use “e-space” function.

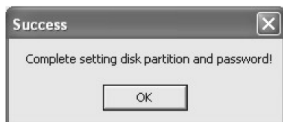
1. Connect the player to your PC.
2. Run the MP3 Player Disk Tool provided with the unit.



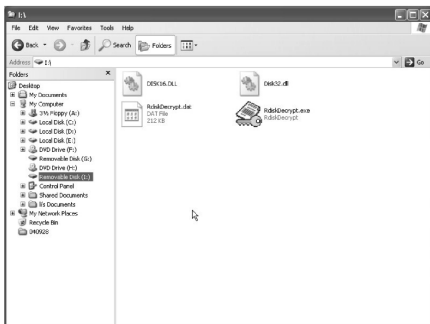
3. First, you can see the format tool. Select the “Partition and Encrypt” tab, and select an appropriate capacity for the disk to be encrypted, and check “Set user name and password”. In “New user name”, enter a user name; in “New password”, enter a password. In “New password confirm”, enter the same password, and click “Start” to start partitioning.



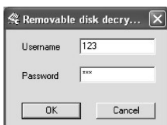
4. After partitioning completes, there is the following prompt:



5. Press "OK", the computer prompts restart. Confirm and restart the computer.
6. After start, you can see two disks (For versions before Windows 2K SP4, you can only see one disk letter), click to view the encrypted disk (the second one). There are three files under it. Two are hidden files, and the third one is an executable file, and the space of the disk is only 300K.



7. Run the "RdiskDecrypt.exe". Enter the user name and password in the dialog box. If they are correct, you can open the disk and copy files to it.



8. Every time you connect the player to a PC, you must enter the user name and the password to open the encrypted disk.

Note: Dividing a disk into two parts will clear the data on the disk. Please back up the data on the disk before you do so. Data will also be removed when two disks are combined into one.

Warning: Please do not lose your user name and password. Otherwise, you will not be able to use the encrypted disk again. To cancel the encrypted disk, you have to combine the two separate disks, which will result in loss of the files on the encrypted disk.

Troubleshooting

No power

- Verify that the battery is installed properly
- Verify that the unit is powered on

No sound from the earphone

- Verify that the volume is not at 0, and the earphone is properly connected.
- Please keep the earphone clean.
- Corrupted MP3 files may produce noise of different degrees, or even cannot play any song. Please ensure that the file is complete.

Words on the display in a strange form

- Verify that the appropriate language is selected

FM does not have a good effect

- Adjust the positions of the earphone and the player
- Turn off the power of other electric devices near the player.
- The earphone may serve as an antenna

Music cannot be downloaded normally

- Verify that USB connection cable is not damaged, and is properly connected.
- Verify that the driver is installed properly.
- Verify that there is available memory

Specifications

Dimensions: 31mm×101mm×23mm

Weight: 25g (battery not included)

Display: Dot matrix (128×32), LCD, EL background light

Transport rate: High-speed USB1.1 (1000K Byte read, 800K Byte write)

Memory: Flash memory: 256 MB

Power supply: 1×AAA Alkaline battery

Recording

Sampling: 8KHz

Format: WAV (32K bps), ACT (8K bps)

Record time: 70 hours (ACT, 256 MB Flash)

MP3 bit rate: 8K bps – 320K bps

WMA, ASF bit rate: 5K bps – 384K bps

Rate response: 20Hz ~ 20KHz

FM frequency range: 76MHz – 96MHz / 87MHz – 108MHz

Channels: 20+20

Music formats: MP1, MP2, MP3, WMA, ASF, and WAV

Operating temperature: -5 to 40 °C

Operating system: Windows98/SE/ME/2K/XP, Mac OS 10, and Linux 2.4.2

Note:

The product design and the specifications are subject to change without prior notice.

MM729 SSSnake



Umożliwiająca pracę na każdej powierzchni myszka optyczna USB lub PS/2 o rozdzielczości 800 dpi. Zgodna z Windows 9X/ME/NT4.0/2000/XP i Mac., wyposażona w programowalną rolę przewijania.

MM916 Scissor Green Line



Wykorzystująca nowoczesną technologię „Scissor” klawiatura PS/2 zgodna z Windows 98/NT/2000/Me/XP oraz w 100% z Office XP, wyposażona w dodatkowe klawisze funkcyjne umożliwiające bezpośredni dostęp do Internetu i multimediów. Żywotność klawiszy: ponad 10 000 000 kliknięć.

MM39 Bass Steel Headphone



Słuchawki z poszerzonym zakresem „basów”, ze sprężystym, lekkim pałąkiem i nausznikami z miękkiej skórki. Kabel opleciony, odpornym na zginanie sznurem z umieszczonymi na nim wygodnie potencjometrem i mikrofonem. Pasmo przenoszenia 20Hz-20000Hz.

MOB-60 Mobile Phone



Pierwszy polski telefon komórkowy o eleganckim składanym kształcie z wyświetlaczem w 65 tys. kolorów i 40-tonową polifonią, bez blokady SIM. Wyposażony w moduł organizatora umożliwiający klasyfikowanie pamięci oraz dzielenie na grupy kontaktów SMS, gry, siedem profili ustawień dźwięku, alarm wibracyjny.



Najszybszą metodą rozwiązania wielu problemów jest kontakt z naszym serwisem.

**tel: (022) 332 34 63 lub e-mail: serwis@manta.com.pl
od poniedziałku do piątku w godz. 9.00-17.00**

Producent zastrzega sobie możliwość wprowadzenia zmian w specyfikację produktu bez uprzedzenia.



Made in P.R.C.
FOR MANTA EUROPE